

L'Echo des Tureaux

Trimestriel – Numéro 31 – Avril 2016

Bulletin d'information du conseil municipal

Directrice de publication : Christine Martin – Rédacteur en chef : Jean-Louis Périchon
Contributeurs informations : Aurélie Charbonnier, Georgette Charret, Liliane Denys, Marie-Laure Guitton, Christine Martin, Nathalie Martin, Major Thierry Martinot, Jean-Louis Périchon, Corinne Sauvadet
Photos : Danielle Brunet, Aurélie Charbonnier, Marie-Laure Guitton, Nicole Laborde, Christine Martin, Jean-Louis Périchon

Edito

Au sein de l'équipe municipale, les premiers mois sont consacrés essentiellement à l'élaboration du budget. L'exercice est rendu de plus en plus délicat en raison des baisses, maintenant habituelles, de nos dotations.

Nous sommes soucieux de ne pas augmenter fortement les taux de nos taxes communales, aussi, notre gestion est-elle marquée par une maîtrise de nos dépenses, mais aussi par une politique d'investissement raisonnée qui se traduira principalement, cette année, par des travaux de voirie et de réfection de toiture du bâtiment dit « des pompiers » ;

Nous préparons également le dossier de mise aux normes de notre salle des fêtes car l'échéance légale se rapproche et des travaux devront être entrepris l'an prochain. 2016 sera, à cet égard, une année d'étude et de choix.

Le conseil municipal a souhaité, pour autant, soutenir les associations par des subventions identiques à celles de l'an dernier.

Depuis quelques jours, la météo est pour le moins pluvieuse. Nos chemins communaux souffrent de ce « déluge » ; de sorte que des travaux onéreux et conséquents seront nécessaires.

Une fois encore, je souhaite que les Montcutains soient patients et compréhensifs ; des petits messages, mails, ... nous rappelleront à nos devoirs !!! Sachez que l'équipe municipale et le personnel communal sont conscients des désagréments occasionnés par ces conditions climatiques particulières. Tout ne peut être fait dans l'immédiat, mais nous dégagerons le maximum de moyens pour que tous nos chemins retrouvent un état général satisfaisant.

Pour conclure, je vous souhaite une bonne lecture et vous invite à nous rejoindre, le 8 mai prochain, pour la traditionnelle cérémonie au Monument aux Morts.

Le Maire, Christine Martin-Tison

Sommaire

- Budget 2016 (p.2)
- Vie des associations (p.5)
- Vie scolaire (p.8)
- En bref (p.9)
- Le Souvenir Français (p.11)
- Opération Tranquilité-Vacances (p.12)
- Vie de la Com'com (p.13)
- Informations pratiques (p.14)
- Calendrier des manifestations à venir (p.15)
- Etat-Civil (p.16)

Compte Administratif 2015 – Budget Primitif 2016

Comme chaque année à la même époque, le numéro d'avril de l'Echo des Tureaux présente la synthèse des comptes de la commune, suite au vote du conseil municipal.

Ces comptes ont été **approuvés à l'unanimité** lors de la séance du conseil du **13 avril 2016**.

Rappels (cf. Echo des Tureaux n° 4 de mars 2009) :

- **Le compte administratif (CAAd)** permet de **constater** la concrétisation des recettes et des dépenses prévues au budget de l'année écoulée (ici 2015).

- **Le budget (BP)** représente l'ensemble des recettes et des dépenses votées par le conseil municipal pour une année. Le qualificatif de « primitif » traduit le fait que le budget voté peut être éventuellement modifié ultérieurement (par exception cependant)^(*). Le budget, **outil de prévision** (recettes et dépenses) **et d'autorisation** (le maire est ainsi

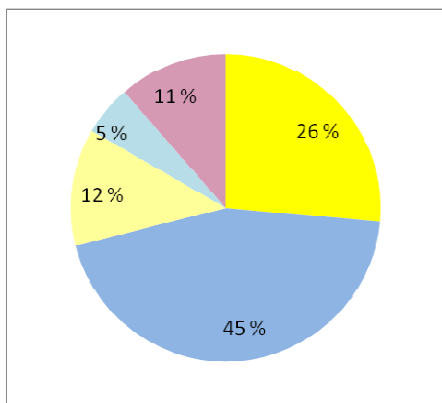
autorisé à engager les dépenses votées par le conseil municipal), est l'acte fondamental de la gestion communale.

Comme l'avait souligné Christine Martin dans son discours des vœux (cf. Echo des Tureaux n° 30 de janvier), « *la situation saine de nos finances permet d'appréhender les choix budgétaires avec sérénité, mais toujours avec prudence et 2016, comme 2015, sera une année d'investissements modestes* ».

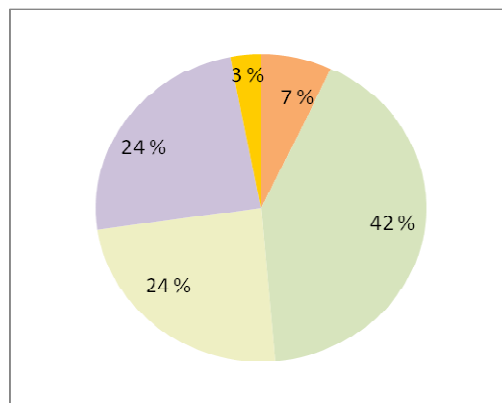
() : Et en effet, les lecteurs attentifs ou passionnés par les questions budgétaires ont pu remarquer, au niveau de la présente rubrique (tableaux ci-après), des différences entre le rappel du budget de l'année A-1 (ici 2015) mentionné l'année A (ici 2016) et le budget primitif correspondant qui avait été précisé dans le numéro de l'Echo des Tureaux publié un an plus tôt. Ces différences résultent des diverses « décisions modificatives » (modifications de projet, transferts entre chapitres, ...) rendues nécessaires en cours d'année.*

Section de Fonctionnement

<u>Dépenses</u>	<u>Prévues (BP 2015)</u>	<u>Réalisées (CAAd)</u>	<u>Prévues BP 2016</u>	<u>Remarques</u>
Charges à caractère général (électricité, eau, carburants, location, entretien, télécoms, ...)	88 455	77 640	87 820	<i>Charges assimilables aux dépenses courantes d'un ménage</i>
Charges de personnel (salaires et charges sociales)	145 823	145 823	148 315	
Atténuation de produit (attribution de compensation versée à la Com'com)	4 040	4 039	4 201	
Autres charges de gestion courante (indemnités chargées, subventions, cotisations aux syndicats et organismes divers, ...)	37 224	36 028	36 814	
Charges financières (intérêt des emprunts)	19 400	19 152	17 500	
Charges exceptionnelle	246	246	-	
Dépenses imprévues (prévision de cas de force majeure)	2 492	-	3 000	
Virement à la section d'investissement	10 975	-	34 726	<i>Virement caractéristique d'une saine gestion.</i>
Total	305 655	282 928	332 376	



Dépenses de Fonctionnement



Recettes de Fonctionnement

<u>Recettes</u>	Prévues (BP 2015)	Réalisées (CAAd)	Prévues BP 2016	Remarques
Produits des services (recette cantine et accueil périscolaire)	22 952	23 339	23 100	
Impôts et taxes (impôts locaux, taxe additionnelle, reversement Com'com...)	127 697	135 486	138 600	<i>Cf. § « Taxes Locales » ci-après</i>
Dotations, subventions, participations	78 288	81 910	80 076	
Autres produits de gestion courante (loyers appartements et salles communales, Vicat)	77 850	81 671	79 000	
Atténuation de charges (remboursement d'assurance suite arrêt de travail)	1 868	2 817	1 600	
Produits exceptionnels (Dotations div., remboursement de sinistres, produits financiers...)	-	1 228	-	
Excédent de fonctionnement	-	-	10 000	
Total	308 655	326 451	332 376	

Taxes locales

Suivant sa logique des années précédentes, et face à la baisse des dotations, le conseil municipal a préféré maintenir une **très légère augmentation** annuelle des taux plutôt que de geler ceux-ci et risquer alors une augmentation forte au bout de quelques années.

L'augmentation retenue est la suivante :

- **Taxe d'Habitation (TH) : + 0,5 %** (soit un taux de 13,61 au lieu de 13,54)
- **Taxe Foncière sur les propriétés Bâties (TFB) : + 0 %** (maintien du taux de 13,70)
- **Taxe Foncière sur les propriétés Non Bâties (TFNB) : + 0,5 %** (soit un taux de 33,12 au lieu de 32,96)

Section d'Investissement

<u>Dépenses</u>	<u>Prévues (BP 2015)</u>	<u>Réalisées (CAAd)</u>	<u>Prévues BP 2016</u>	<i>Remarques</i>
Remboursement du capital des emprunts	37 100	37 011	31 000	
Déficit d'investissement	53 233	53 233	5 285	<i>Factures travaux restant à régler lors de la clôture de l'exercice</i>
Voirie	7 938	7 938	21 095	<i>Chemins des Bodinots et des Ruets</i>
Bâtiments communaux	6 960	6 958	17 000	<i>2016 : gros œuvre ancien garage pompiers, gouttières SdF, ...</i>
Bloc « Sanitaires du stade »	4 805	4 802	-	<i>2015 : Facture MOE</i>
Salle des Fêtes	-	-	3 000	<i>Etude (architecte)</i>
Achat de matériel	2 540	2 540	6 086	<i>2016 : Achat de chaises pour la SdF</i>
Signalétique	5 262	3 246	2 728	
Monument aux Morts	2 100	2 005	-	
Divers (dépôts de garantie location)	1 500	1 160	1 500	
Dépenses imprévues	3 066	-	2 000	<i>Imprévu et équilibre budgétaire</i>
Opérations d'ordre	1 196	1 196	-	
Total	125 700	120 089	89 694	

<u>Recettes</u>	<u>Prévues (BP 2015)</u>	<u>Réalisées (CAAd)</u>	<u>Prévues BP 2016</u>	<i>Remarques</i>
Excédent de fonctionnement	52 340	52 340	33 523	
Virement de la section de fonctionnement	10 975	-	34 726	
FCTVA (versement 79 % de la TVA de l'année N-1)	13 000	15 227	4 500	
Taxe d'aménagement	1 000	1 910	1 000	
Voirie	-	-	7 195	<i>Subvention CD</i>
Bâtiments communaux	8 111	8 111	4 250	<i>Subvention CD</i>
Bloc Sanitaires du « Stade »	33 428	33 428	-	<i>Subv. CG + DETR</i>
Monument aux Morts	500	972	-	<i>Subv. Parlementaire</i>
Signalétique	3 500	-	3 000	<i>Subv. Parlementaire</i>
Divers (dépôt de garantie loc.)	1 650	1 470	1 500	
Opérations d'ordre	1 196	1 346	-	
Total	125 700	114 804	89 694	

oOo

Vie des Associations

Amicale des Anciens et Retraités

L'Amicale des anciens et retraités a tenu son assemblée générale le 18 février, dans une salle bien remplie en présence de la plupart des quelques 80 adhérents, ainsi que de Christine Martin, Maire et Jean-Louis Périchon, Adjoint.

Au titre du rapport moral, Madeleine Péronnet, Secrétaire, a rappelé les principaux temps forts de l'année écoulée. A noter plus particulièrement :

- **La journée de la forme**, organisée à Rongères, qui a rassemblé **250 participants** et à l'issue de laquelle les deux premières places du concours de pétanque sont revenues à Montaigu et Rongères qui, du coup, ont participé à la finale départementale ;
- **Le pique-nique du 12 août** qui a rassemblé un nombre record de **participants (400)** et induit un résultat financier conséquent ;
- La très honorable participation des pétanqueurs du club qui ont atteint les **quarts de finale lors de la finale régionale** organisée le 15 septembre à Issoire ;
- Le maintien d'un **succès régulier des concours de belote** (112 doublettes le 3 décembre).

Au titre des manifestations prévues pour 2016, on retiendra tout particulièrement :

- La **Journée de la Forme, le 25 mai**, à Varennes-sur-Tèche ;
- Le **Pique-Nique géant du 17 août** ;

et ...

- **Les 40 ans du Club, le 3 septembre.**

Le trésorier, Marcel Bassot a, quant à lui, présenté **les comptes du club** qui **reflètent pleinement le dynamisme et le succès** de l'association montacutaine.

La présidente Georgette Charret a ensuite sollicité l'assistance pour l'élection de trois membres du conseil d'administration (trois mandats arrivés à échéance). Ont été **réélus : Henri Chaveroche, Marie-France Lamoureux, Monique Moutet**

Elle a ensuite chaleureusement remercié **les membres** régulièrement actifs « ... **toujours présents** pour l'organisation de nos manifestations ; **lesquels seraient impossibles sans leur aide précieuse** (installations et actions diverses nécessaires aux concours de belote, et thés dansants, sans oublier, bien sûr, le pique-nique) ».



oOo

Montaigu Place Forte

C'est le 5 février dernier que Montaigu Place Forte (MPF) a tenu son assemblée générale annuelle en présence d'une trentaine de personnes et de Christine Martin, maire.

Avant de rappeler les temps forts de l'année 2015, la présidente, Elisabeth Jeudy a tenu a remercier l'ensemble des personnes, membres de l'association ou sympathisants, pour leur investissement et leur efficace contribution à la réussite des activités ou manifestations, tout au long de l'année.

La randonnée d'automne (désormais appelée « **L'Automnale Montacutaine** ») à laquelle ont participé **près de 300 marcheurs** (cf. notre numéro précédent), a, sans conteste, constitué l'événement majeur de 2015.

L'activité tapisserie reste importante. Bénéficiant encore ponctuellement de précieux conseils de la part de Ghislaine Duchon, cette activité a désormais pris un nouveau rythme de croisière sous la houlette de Michèle Fieschi.

Le succès des randonnées du dimanche matin va croissant. Sous l'impulsion d'Eric Dequidt, ces rendez-vous conduisent à des échanges fructueux avec les autres associations de randonneurs et ne sont vraisemblablement pas étrangers au succès de l'Automnale Montacutaine.

Enfin, **la prestation de l'ensemble polyphonique Fin'Amor**, le 20 décembre dernier (cf. également notre numéro précédent), a été très appréciée et a donné envie de renouveler l'expérience.

Au programme de l'année 2016, on trouve, bien entendu, l'Automnale Montacutaine et le désormais traditionnel concert-chorale de Noël, voire peut-être, d'ici là, d'autres concerts du même type.

Dans sa conclusion, Christine Martin, soulignant l'action de MPF en faveur de la notoriété touristique du village, a encouragé l'association à un rapprochement avec Etudes et Chantiers eu égard aux potentialités du château médiéval en la matière, ainsi qu'au développement optimal des synergies inter-associatives. A cet égard, **Elisabeth Jeudy a rappelé que son association se prêterait volontiers à toute opération d'entraide.** MPF devrait notamment contribuer à l'organisation pratique de la 2^{ème} Journée Montacutaine de l'Artisanat organisée par l'association du Musée Rural (cf. ci-après) **et est intéressée par un renfort de bénévoles pour l'Automnale Montacutaine.**

A une petite modification près, la composition du bureau reste la même. Présidente : **Elisabeth Jeudy**, Trésorier : **Gilles Blondeau**, Secrétaire : **Pascal Guérin**.

Martine Barathon a laissé sa place de vice-présidente à **Eric Dequidt** pour prendre le rôle de trésorière-adjointe.

Eric Dequidt et **Michèle Fieschi** restent Référents, respectivement pour l'activité randonnée et pour l'activité tapisserie.

Pour plus d'informations : www.montaiguplaceforte.fr

oOo

Musée Rural Montacutain

C'est le 2 mars que l'association du Musée Rural Montacutain a tenu son assemblée générale annuelle ; occasion, pour le président Bruno Choisy, de rappeler le **bilan positif de la saison passée** au cours de laquelle près de 450 personnes ont visité le musée. Les temps forts de visite ont été : la journée pique-nique des aînés, la journée de l'artisanat (22 août) et les Journées Européennes du Patrimoine.

L'assemblée a ensuite délibéré sur le programme de la saison 2016 et en particulier sur le thème de **la nouvelle exposition temporaire.** Cette dernière **sera consacrée aux couvre-chefs, aux costumes et aux scènes de la vie d'autrefois.** Ainsi, il a été

décidé de reconstituer « l'ambiance » de la vie quotidienne rurale ^(*) du début XX^{ème} siècle grâce à la mise en place de mobilier. Dans le même esprit, l'organisation de la partie exposition permanente du musée pourrait être revue.

Le lancement officiel de la deuxième édition de la Journée de l'artisanat (dénommée : « **2^{ème} Journée Montacutaine de l'Artisanat** ») a en outre été enteriné. Elle est prévue le **samedi 20 août 2016**, selon les mêmes modalités que l'an passé, mais en élargissant la participation des exposants.

Christine Martin a profité de l'occasion pour remettre à l'association, au nom de la

municipalité, **un panneau destiné à signaler le musée**. Ce panneau a, depuis, été installé en bonne place à l'entrée du bâtiment de la mairie. Désormais, les touristes n'auront plus de difficultés pour trouver le musée.

(*) **Un appel au prêt de matériel (costumes, chapeaux, coiffes et objets divers)** est lancé par l'intermédiaire du présent numéro. Le cas échéant, prière de contacter Bruno Choisy (04 70 43 75 72 ou 06 89 44 75 50) ou Monique Moutet (04 70 43 71 96).



oOo

Les Amis des Ecoles

Carnaval 2016 ...

Une trentaine d'enfants étaient venus avec leurs parents au rendez-vous du dimanche 6 mars après-midi pour participer au traditionnel carnaval.

Après avoir écouté presque religieusement « Juju » leur faire la lecture d'**un conte plein de suspens et de rebondissements** qu'il avait écrit en s'inspirant des contes nordiques, tous ont pu savourer les divers desserts préparés pour l'occasion.

Ensuite, profitant d'une belle éclaircie, les participants ont quitté la salle des fêtes pour se diriger, en cortège, vers le stade où eut lieu, comme les années précédentes, **le sacrifice de Monsieur Carnaval**.

La présidente Aurélie Charbonnier adresse, par le biais de cet article, **un grand merci** aux participants et aux bénévoles de l'association pour leur implication dans cette manifestation.



Chut ! ... Ecoutons Julien



Le cortège attend le signal d'Aurélié (elle aussi déguisée) pour démarrer.

oOo

... et deux événements importants à venir :

- **La Fête de la musique, le 25 juin** avec le groupe GROOVE OPERATION (et plateau-repas froid)

- **Le traditionnel pique-nique de l'école** au cours duquel, comme les années passées, les élèves partant pour la 6^{ème}, se verront remettre **un dictionnaire**.

oOo

Important ! L'association lance en outre un **appel aux parents ou amis qui souhaiteraient adhérer ou au moins aider** lors des prochaines manifestations.

oOo

Froggy Gym

Malgré une météo incertaine, de nombreux marcheurs se sont donnés rendez-vous le samedi 30 janvier pour la randonnée nocturne de Froggy Gym.

Vin chaud, café, soupe et crêpes attendaient les courageux à l'arrivée ; de quoi bien vite oublier

le froid et rendre encore plus convivial un moment original.

Et maintenant, l'association espère que sa traditionnelle **randonnée du 8 mai** sera couronnée de succès. Deux parcours au programme : **10 km** (3,0 €) et **15 km** (3,50 €). Départs devant la mairie, **de 8h30 à 14h00**.

oOo

Vie scolaire

Activités périscolaires (TAP)

Durant le trimestre écoulé, les séances de TAP, sous la houlette de Pépita, ont été consacrées à l'initiation à la **musique** (Nathalie Martin, jusqu'aux vacances de février), à l'initiation au **civisme** et à la **citoyenneté** (Jean-Louis Périchon), à la sécurité routière (Marie-Laure Guitton), à divers **travaux manuels ou activités récréatives** (Pépita) et, pour une large part, au **chant** (Jean Bouillot).

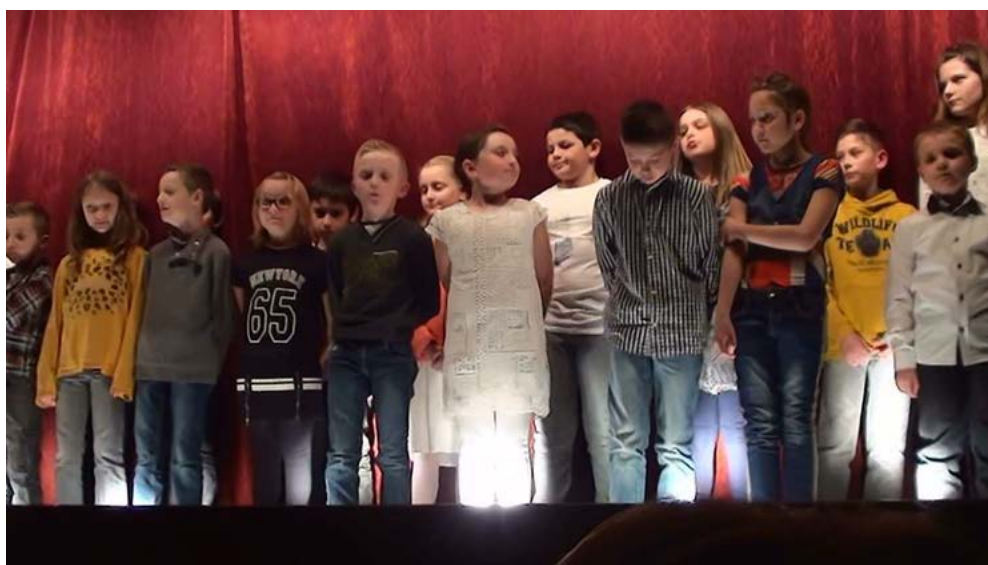
Pour le dernier trimestre, il est envisagé de programmer une **rencontre avec des personnes âgées, voire avec des adolescents étrangers** d'Etudes et Chantiers fin juin. La belle saison aidant, des activités orientées davantage « plein air » comme le **jardinage** ou des **visites** (notamment Musée Rural et Château Médiéval) sont également prévues.

oOo

Spectacle des Rameaux

De l'avis général, c'est un très beau spectacle qu'ont présenté les enfants du RPI Boucé-Montaigu lors de la traditionnelle soirée des Rameaux à Boucé. Un succès auquel les élèves de la classe montacutaine de **Clarisse Triniac** ont largement contribué.

La plupart d'entre nous savent combien des moments théâtraux de ce type marquent notre enfance, font partie intégrante de l'éducation qui nous est donnée et restent d'excellents souvenirs ancrés en nous. Aussi, partageons-nous pleinement la fierté affichée par les enfants ce jour-là !



Les « petits chanteurs montacutains »

En bref

L'action du CCAS, c'est aussi cela !

D'importants travaux de débroussaillage viennent d'être réalisés autour de la maison de Roger Deschamps. Ces travaux, nécessaires, tant pour la sécurité de la propriété elle-même que pour le voisinage, ont été facilités par le CCAS qui s'est chargé de mettre en relation le

propriétaire des lieux (qui a bien sûr financé l'opération) et l'acteur des travaux, **Patrick Chambonnière** ; Patrick étant, pendant les deux semaines nécessaires, en congé de ses activités municipales. Du bon travail !

oOo

Association des Paralysés de France

Comme chaque année au mois de juin, l'association des paralysés de France organise une **collecte de vêtements**.

Les personnes désireuses de se débarrasser de vêtements dont elles n'ont plus l'usage (y compris les chaussures) pourront venir les déposer (dans des sacs plastiques type poubelle) **en mairie, du 9 au 16 juin** prochain.

oOo

Concours 2016 des maisons fleuries

La responsable des opérations (Liliane Denys) communique le message suivant :

« Le printemps a pointé le bout de son nez et il est temps de songer à l'organisation de notre concours des maisons fleuries version 2016.

Nous vous sollicitons, comme l'an passé, pour vous inscrire au concours, à l'aide du bulletin d'inscription joint au présent numéro de l'Echo des Tureaux.

*Nous comptons sur **votre participation massive** à ce concours et vous en remercions vivement par avance. C'est en effet, pour l'ensemble des organisateurs du concours, une réelle satisfaction que de voir le plus grand nombre d'habitants y répondre.*

*Nous attendons donc, avec impatience, le retour de vos bulletins, d'ici **le 30 juin au plus tard!**»*

oOo

Montaigu, village fleuri et récompensé !

Pour sa deuxième participation au concours départemental des villages fleuris, Montaigu-le-Blin est **à nouveau récompensé** et se voit attribuer le **deuxième prix** dans la catégorie des communes de moins de 500 habitants. Pour l'occasion, ce 14 avril, Christine Martin et Monique Moutet se sont rendues à l'Hôtel de Département pour recevoir la récompense précitée sous forme d'**un beau diplôme** et d'**un livre de jardinage** traitant notamment de la plantation et de l'entretien des arbustes.

Cette étape est très importante, car elle nous place **en lice pour** l'attribution, l'an prochain, du **label « village fleuri »**.

Un grand bravo à l'équipe qui œuvre à cette belle entreprise : nos employés communaux **Patrick et Jean-Pascal**, mais aussi **Monique Moutet**, responsable du fleurissement, et **Alexandra Chaussalet**, qui donne régulièrement de son temps à la commune.





Et d'ores et déjà, **la prochaine étape se prépare** : le pied des arbres a été travaillé par Patrick, dans la perspective d'y installer **des plantes vivaces**, peu gourmandes en eau et d'entretien facile.

Par ailleurs, **des arbustes et des rosiers** (dotation Com'com) seront prochainement installés en divers endroits.



oOo

Signalétique

Cette fois, c'est fait, la signalétique tant attendue est bien en place.

Désormais, les informations administratives et municipales sont affichées sur le mur de la mairie, tandis que les **informations touristiques et associatives** figurent **sur un panneau dédié, bien en vue** de tous, habitants de la commune ou personnes de passage.



oOo

Travaux

La façade de l'immeuble « Les Jumelles » vient d'être rafraîchie par les soins de **Jean-Pascal** et le lieu a, par ailleurs, pris son aspect définitif **tel que l'avait imaginé l'architecte** lors du lancement du projet.



oOo

Commission « carrière »

Dans notre dernier numéro, nous annonçons la tenue probable d'une commission « carrière » au printemps. La date vient d'être arrêtée : **ce sera le 2 juin**.

oOo

Téléthon 2015 : Suite ...

Comme tous les responsables des quelques 10 000 communes de France qui participent régulièrement au Téléthon, Liliane Denys a récemment reçu une lettre de la présidente nationale de l'AFM-Téléthon, Laurence Tiennot-Herment qui communique le résultat définitif de la campagne 2015 et remercie chaleureusement l'ensemble des acteurs de l'opération 2015.

« Je suis particulièrement heureuse de partager avec vous le résultat final du Téléthon 2015 : 93 850 778 € (), soit une collecte en hausse de 1% par rapport à l'édition 2014 ! Ce résultat exceptionnel, obtenu dans un contexte très difficile du début du mois de décembre,*

Les personnes concernées peuvent d'ores et déjà noter cette date qui leur sera bien sûr confirmée par une convocation officielle.

est le fruit d'une alchimie collective qui rassemble familles, bénévoles, donateurs, partenaires, artistes, animateurs et équipes de France Télévision Au nom des familles et des malades, merci infiniment ! »

Bravo Montaigu !

En moyenne, **chaque Français** a donné un peu plus de **1,40 €** ; il en est de même pour chaque Bourbonnais, tandis que **chaque Montacutain** a contribué à hauteur de ... **1,70 €**.

(*) 449 767 € pour le département de l'Allier et (cf. Echo des Tureaux n°30) 568,80 € pour Montaigu-le-Blin

oOo

Les chantiers du Château sont programmés

Etudes et Chantiers prévoit encore **quatre sessions** cet été :

- trois, d'une vingtaine d'adolescents chacune : **du 21 juin** au 4 juillet, du 7 au 21 juillet et du 21 juillet au 9 août qui assureront les tâches de restauration habituelle au château féodal
- une, d'une douzaine de jeunes adultes (a priori) : du 16 **au 30 août**, qui opérera

également essentiellement au niveau du château, mais dans le cadre d'un projet d'études « pierre et patrimoine »

Comme les autres années également, une équipe d'insertion interviendra (courant mai a priori) pour un entretien-débroussaillage général préalable au bon déroulement des visites touristiques.

oOo

Rejoignez le Souvenir Français !

Le Souvenir Français contribue à **la transmission des valeurs de la République** aux nouvelles générations.

Ne jamais oublier ceux qui sont morts pour la France et tous ceux qui ont combattu pour la liberté ; voilà un objectif fort qui implique aujourd'hui, de plus en plus, la mobilisation de la société civile en s'appuyant sur un fonctionnement associatif renforcé.

Alors, n'hésitez pas, rejoignez l'association par **votre adhésion**, par **vos dons**, par **votre**

implication et soyez ainsi, à votre manière, un gardien de la **Mémoire** !

En application de ses valeurs, le Souvenir Français s'emploie à :

- **Entretien, fleurir, restaurer les tombes** des Morts pour la France ainsi que **les monuments ou stèles** mettant à l'honneur les hommes et les femmes, civils ou militaires, qui ont honoré la France par de belles actions ;

- Participer à des **projets pédagogiques** sur les lieux de Mémoire ou à diverses **expositions**.
- **Transmettre** le devoir de Mémoire **aux jeunes générations**.



Créée en 1887 par Xavier Niessen, et **reconnue d'utilité publique en 1906**, l'association « Le Souvenir Français » est placée **sous le haut patronage du Président de la République** et a été couronnée par l'Académie Française et par l'Académie des Sciences Morales et Politiques en 1978.

Elle compte 200 000 adhérents de **tout âge** et de **toute origine sociale**, 104 délégations départementales, 1 700 comités locaux et 68 représentations à l'étranger.

Ses **valeurs** sont : **Entretenir, se souvenir, transmettre**

Sa **devise** : « **A nous le souvenir, à eux l'immortalité !** »

☛ Le Souvenir Français observe une stricte **neutralité** dans les domaines **politique, confessionnel** et **philosophique**.

Organisation locale

Montaigu-le-Blin est rattachée au **Comité de Saint-Germain des Fossés et sa région** qui regroupe aujourd'hui les **9 communes** suivantes : Billy, Magnet, Montaigu-le-Blin, Saint-Félix, Saint-Gérard-le-Puy, Saint-Germain-des-Fossés, Saint-Rémy-en-Rollat, Sanssat et Seuillet.

Personnes à contacter :

- **Jean-Louis Périchon** (Président du Comité de Saint-Germain et sa région) : 06 07 04 51 10
- E-mail : jeanlouis.perichon@wanadoo.fr
- **Monique Moutet** (Déléguée de la municipalité auprès du Comité) : 04 70 43 71 96
- E-mail : monique.moutet@neuf.fr

☛ Le devoir de mémoire nous concerne **tous**, quel que soit **notre âge**, quelle que soit **notre place** dans la société.

oOo

Opération Tranquilité-Vacances



Les services de Police et de Gendarmerie ont édité, à destination de la population, un ensemble de conseils essentiels visant à prévenir les risques de cambriolage.

Le document correspondant, dont nous récapitulons ci-après les grandes lignes, est disponible **en mairie**.

Chacun peut également trouver en mairie, une fiche de renseignements qui, dûment remplie et en cas d'absence prolongée (vacances ou autres), pourra servir pour une surveillance accrue de son habitation ou de son local professionnel par les services de Police ou de Gendarmerie.

Prévention des cambriolages : les conseils essentiels

Protection extérieure

- **Eviter d'attirer l'attention** des malfaiteurs sur votre domicile :
 - ne pas donner une impression d'absence (boîte aux lettres vidée régulièrement, jardin entretenu, éclairage simulant la présence dans les lieux, ...);
 - ne pas laisser de message sur le répondeur téléphonique indiquant l'absence
 - ne pas laisser entrer les démarcheurs non sollicités, même s'ils présentent un document ou une carte professionnelle
- **Signalez votre absence** auprès de la gendarmerie ou à vos voisins

*Les forces de police et de gendarmerie sont **au service du public, n'hésitez pas à les solliciter ! Vous ne les dérangez pas ! Elles sont là pour ça !***

→ Composez le 17

Protection contre les intrusions

Le but est surtout de décourager les voleurs en retardant leur action.

- **Renforcer les points faibles** (il ne sert à rien d'avoir une porte blindée par exemple, si une fenêtre reste ouverte)
- **Installer un système d'alarme**

Protection contre le vol dans l'habitation

- En cas d'absence prolongée, **verrouiller les portes intérieures** qui peuvent l'être
- **Ranger et cacher les objets** précieux ou importants (bijoux et valeurs dans des endroits insolites, clés et papiers de véhicules, petits objets de haute technologie, ...)
- **Ne jamais conserver de somme importante** d'argent liquide à domicile
- **Repérer et inventorier** les objets précieux (marques personnelles, photographies, numéros de série, ...)

En cas de vol :

- **Ne toucher à rien** avant le passage de la police technique et scientifique
- **Déposer plainte et signaler** tout fait suspect survenu au cours des jours précédents le vol

*La meilleure des protections reste **la vigilance des voisins et le signalement citoyen de tout fait suspect, au numéro d'appel gratuit : 17***

oOo

Vie de la Com'com

Nouvelle organisation territoriale

Comme prévu par le calendrier, le 31 mars dernier, la Préfecture a publié, l'Arrêté définissant le nouveau Schéma Départemental de Coopération Intercommunale (SDCI) de l'Allier (arrêté n° 888/2016 du 18 mars). Cet arrêté intègre deux amendements apportés par la Commission Départementale de Coopération Intercommunale lors de sa séance du 8 mars.

De par ce nouveau SDCI (dont la mise en place est prévue pour le **1^{er} janvier 2017**), le

nombre d'EPCI à fiscalité propre passe de 21 à 11, soit :

- 3 communautés d'agglomération (Montluçon, Moulins, Vichy) qui ont été élargies ;
- 5 nouvelles communautés de communes issues de la fusion d'anciens EPCI et plus précisément :
 - o Fusion des CC : En Pays Saint-Pourcinois - Sioule, Colettes et Boule – Bassin de Gannat
 - o Fusion des CC : Commeny-Néry les Bains et Région de Montmarault

o **Fusion des CC : Pays de Lapalisse et Varennes-Forterre**

- o Fusion des CC : Le Donjon-Val Libre et Val de Besbre-Sologne Bourbonnaise
- o Fusion des CC : Bocage Sud et En Bocage Bourbonnais

- 3 CC maintenues en l'état : Val de Cher, Pays de Tronçais et Pays d'Huriel

Dans sa conclusion, le Préfet mentionne cependant qu'«... il importe de poursuivre la réflexion en vue de ne pas laisser de communautés de communes isolées ...» et que « **le regroupement des territoires des actuelles CC Varennes-Forterre, Pays de Lapalisse, Val de Besbre-Sologne Bourbonnaise et Le Donjon-Val Libre** pourrait être envisagé utilement.

oOo

Informations pratiques

Ramassage des escargots

Il est important de rappeler que le ramassage des escargots est strictement **règlementé**.

Il est **interdit de ramasser entre le 1^{er} avril et le 30 juin** et seuls les spécimens de **taille supérieure ou égale à 3 cm** peuvent l'être.

oOo

Office de Tourisme Varennes-Forterre

Horaires d'ouverture **du 1^{er} mai au 30 juin** :

- Du lundi au vendredi : 9h30-12h30 et 14h30-18h00
- Samedi : 10h00-12h00

Site Internet : www.tourisme.cc-varennesforterre.fr

oOo

Visitez l'Historial du Paysan Soldat à Fleuriel !

Ouvert :

- tous les jours (sauf mardi), **du 8 mai** au 30 septembre, de 14h30 à 18h00 (de 10h00 à 18h00, en juillet et août)

- vendredi, samedi et dimanche, du 1^{er} octobre **au 11 novembre**, de 14h30 à 18h00

En savoir plus :

www.comcompayssaintpourcinois.fr



Objets publicitaires

Vous voulez faire connaître Montaigu à vos amis ou en entretenir le souvenir auprès de vos proches ?

Alors, pourquoi ne pas leur adresser, par exemple, une petite carte postale à l'effigie de notre beau village ?

Vous trouverez en vente, en mairie, différents modèles **de cartes, enveloppes** et même de **gobelets** en plastique.



oOo

Boîte aux lettres et citoyenneté

Quelques habitants semblent réfractaires à l'installation d'une boîte aux lettres, placent cette dernière en un endroit peu accessible, voire oublient de mentionner leur nom dessus. Cela occasionne une **gêne pour le service postal** (notamment en cas de remplacement du facteur habituel) ou pour tout autre

personne désireuse de déposer un message écrit, une information, ...

Nous remercions donc par avance, les personnes concernées, de bien vouloir, dans le cadre d'une démarche tout simplement « citoyenne », remédier à cette situation.

Calendrier des principales manifestations à venir

A Montaigu ...

- **8 mai** :
 - . Dès 8h00 : **Randonnée de Printemps** (Froggy Gym)
 - . 10h00: **Cérémonie commémorative** au Monument aux Morts (rassemblement à 9h45)
- **19 mai** : **Concours de belote** (Aînés Ruraux)
- **25 juin** : **Fête de la Musique** (Amis des Ecoles)
- **7 juillet** : **Concours de pétanque** (Aînés Ruraux)
- **9 juillet** : **Marché du Terroir** (Comité des fêtes)

- **16 juillet** : **Concert « Osez le Classique »** (Musiques Vivantes), à 20h30

... Mais aussi ...

A St-Gérard le Puy,

- **le 6 mai à 19h00**, salle Louis Bardet : Projection du **film « Le Choix du destin ; du Bourbonnais en Alsace »** (Deuxième Guerre Mondiale) et exposition « Verdun dans la Grande Guerre » – **Entrée libre**

... et ... à Montégut-Lauragais (31 ; à une cinquantaine de km de Toulouse), les **18 et 19 juin** : **6^{ème} Rassemblement des Montaigut de France** (rappel : en 2017, ce sera à Montaigu-le-Blin !)

oOo

Etat-Civil

Décès

- le **7 février**, à St-Gérard le Puy :
Suzanne BUSSONNET-JEUDY,
épouse **DEVAUX**, dans sa 89^{ème} année

Naissance

- le **11 mars**, à Vichy : **Elsa GANIVET**,
fille de Charlotte BARATHON et de
Jérémy GANIVET (Les Bodinots)
- le **13 avril**, à Vichy : **Matthieu, Alexis
CARRE**, fils de Vanessa BEGIN et de
Raphaël CARRE (La Couronne).

oOo

Courrier des lecteurs

Vos remarques ou suggestions à : mairie-montaigu-le-blin@wanadoo.fr ou au 04 70 43 71 20
ou au 06 07 04 51 10

*« L'Echo des Tureaux » dans votre boîte aux lettres chaque trimestre
et sur le site officiel de la commune*